

ÉVALUATION DES BESOINS MONTRÉLAIS POUR LA MISE EN PLACE D'UN TRAITEMENT PAR AGONISTES OPIOÏDES INJECTABLE (TAOi)



Mandat

Au printemps 2017, le Cran a mandaté l'équipe de Michel Perreault, chercheur à l'Institut universitaire en santé mentale Douglas, pour réaliser la première phase d'une étude de faisabilité en évaluant les besoins montréalais pour la mise en place d'un programme de TAOi.

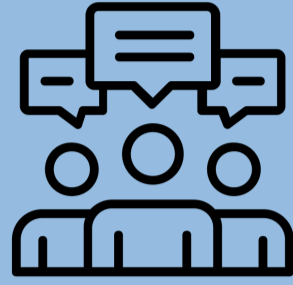
Méthode

Recension d'écrits



Recension d'écrits réalisée dans PUBMED, PsycInfo & Sociological Abstracts afin de documenter les pratiques courantes en TAOi.

Focus groups



Consultation auprès des usagers au mois de juillet 2017 à Montréal.

Informateurs clés



Consultation auprès de 4 informateurs clés impliqués dans le projet NAOMI réalisée entre le mois de juillet et septembre 2017.

Médecins prescripteurs



Données recueillies auprès de deux centres spécialisés et cinq médecins prescripteurs dans la communauté.

Recension des pratiques courantes en TAOi



Critères d'admission courants



Âge minimum

Trouble chronique d'usage d'opioïdes par injection

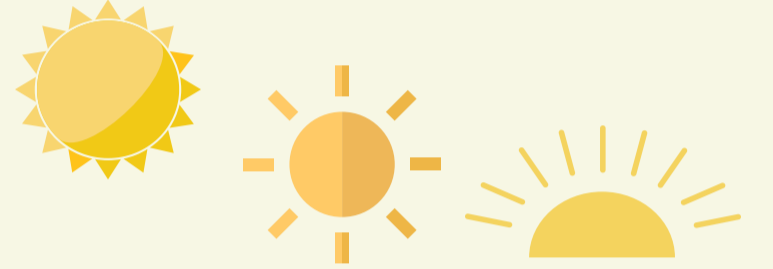
Réponse insatisfaisante aux traitements

Altération de la santé physique ou mentale ou du fonctionnement social

Modalités de traitement courantes



Prescription de diacétylmorphine ou d'hydromorphone (auto-administrées sous supervision)

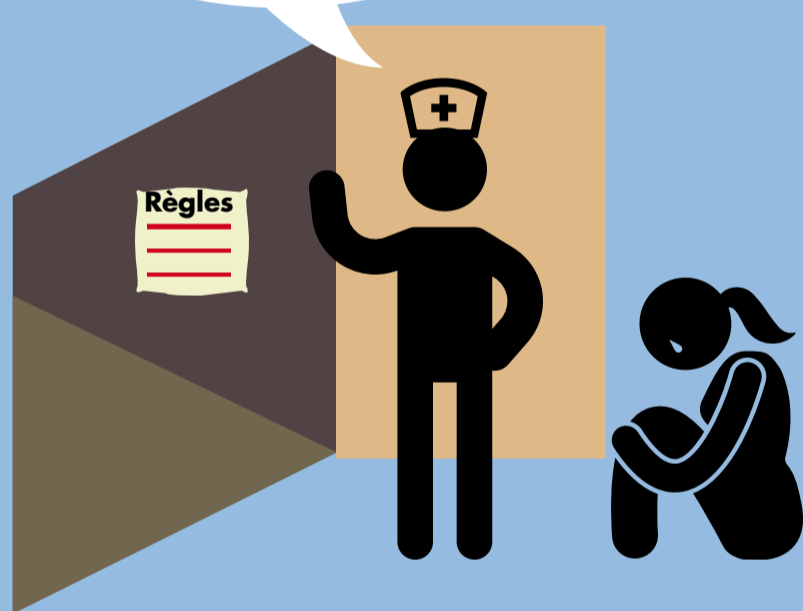


Deux à trois fois par jour.

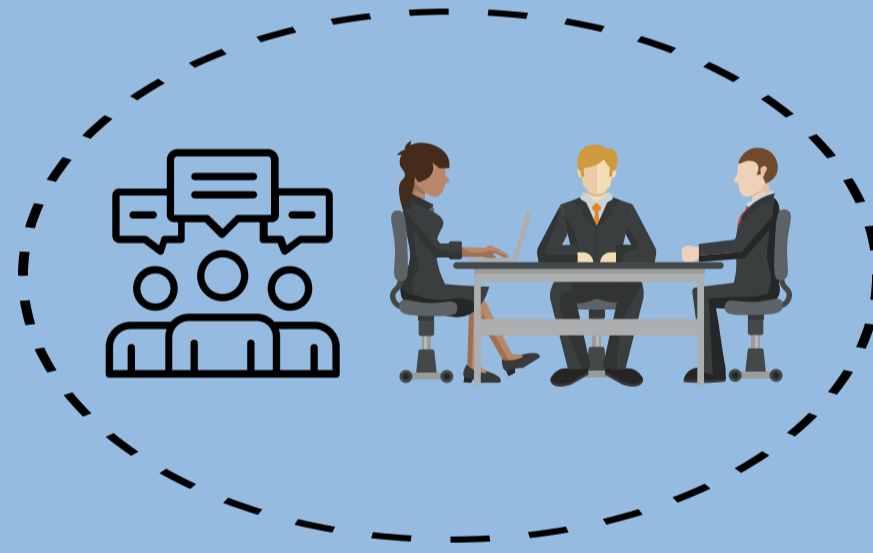
Co prescription d'un traitement oral

Points de vue d'usagers et d'informateurs clés

Vous êtes bienvenue!!



Les participants recommandent un programme de TAOi inclusif et un encadrement qui limiterait les risques d'abus.



Molécule
Équipe traitante
Dosage
Lieu

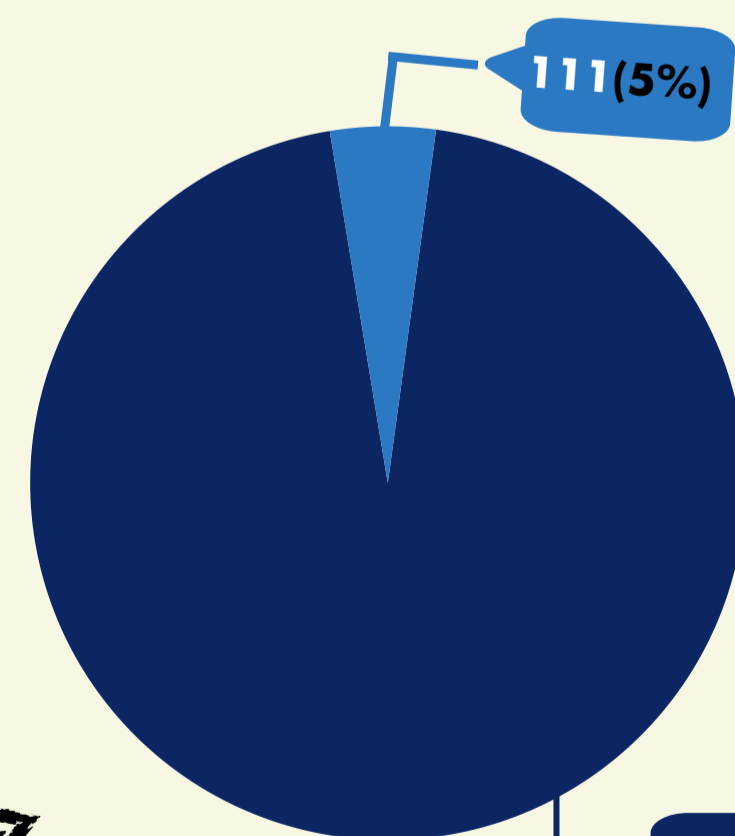
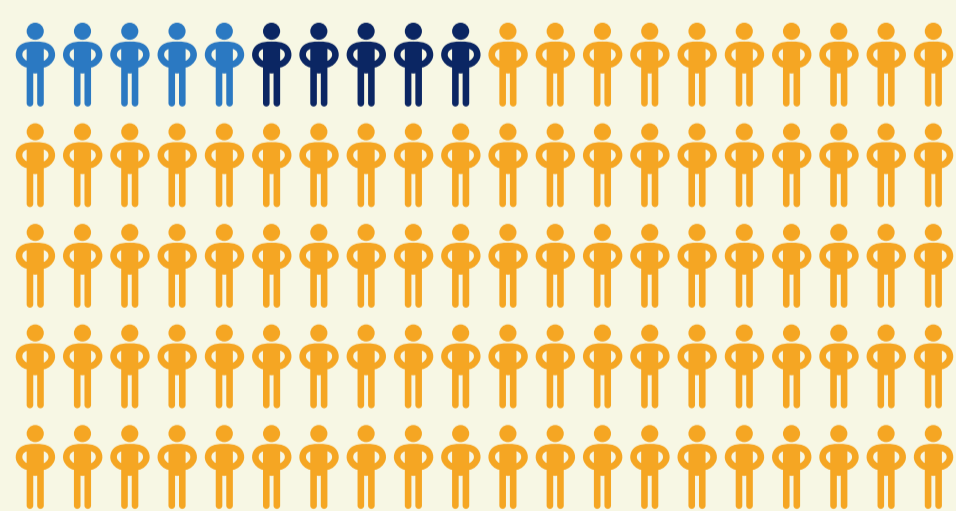
Les participants recommandent de la flexibilité en fonction des choix des usagers et une approche individualisée.

Nombre de personnes qui pourraient bénéficier d'un TAOi

Estimation basée sur les données recensées dans les écrits



Dans les pays où la diacétylmorphine injectable fait partie du TAOi, la proportion des usagers en traitement qui bénéficieraient de ce programme varie entre 5% et 10%.



Les centres spécialisés et les médecins identifient 111 de leurs patients qui, selon eux, seraient susceptibles de bénéficier du TAOi.

Estimation du nombre de personnes qui recevaient un traitement pour un TAOi en 2016

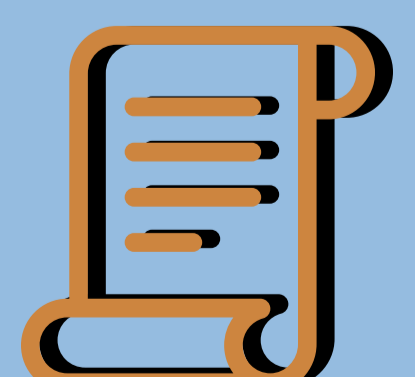
Recommandations du comité de travail sur le TAOi en collaboration avec l'équipe de recherche



Identification des enjeux cliniques, organisationnels et d'acceptabilité sociale associés à l'implantation du TAOi



Conception d'une offre de service (approche, cadre légal, collaboration avec les partenaires, budget prévisionnel).



Rédaction d'un avis de pertinence.